

# Badevandsprofil

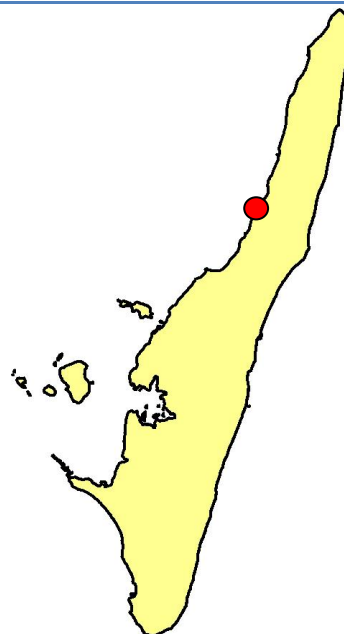
---

## Badevandsprofil for Helletofte N, Helletofte

### Ansvarlig myndighed:

#### Langeland Kommune

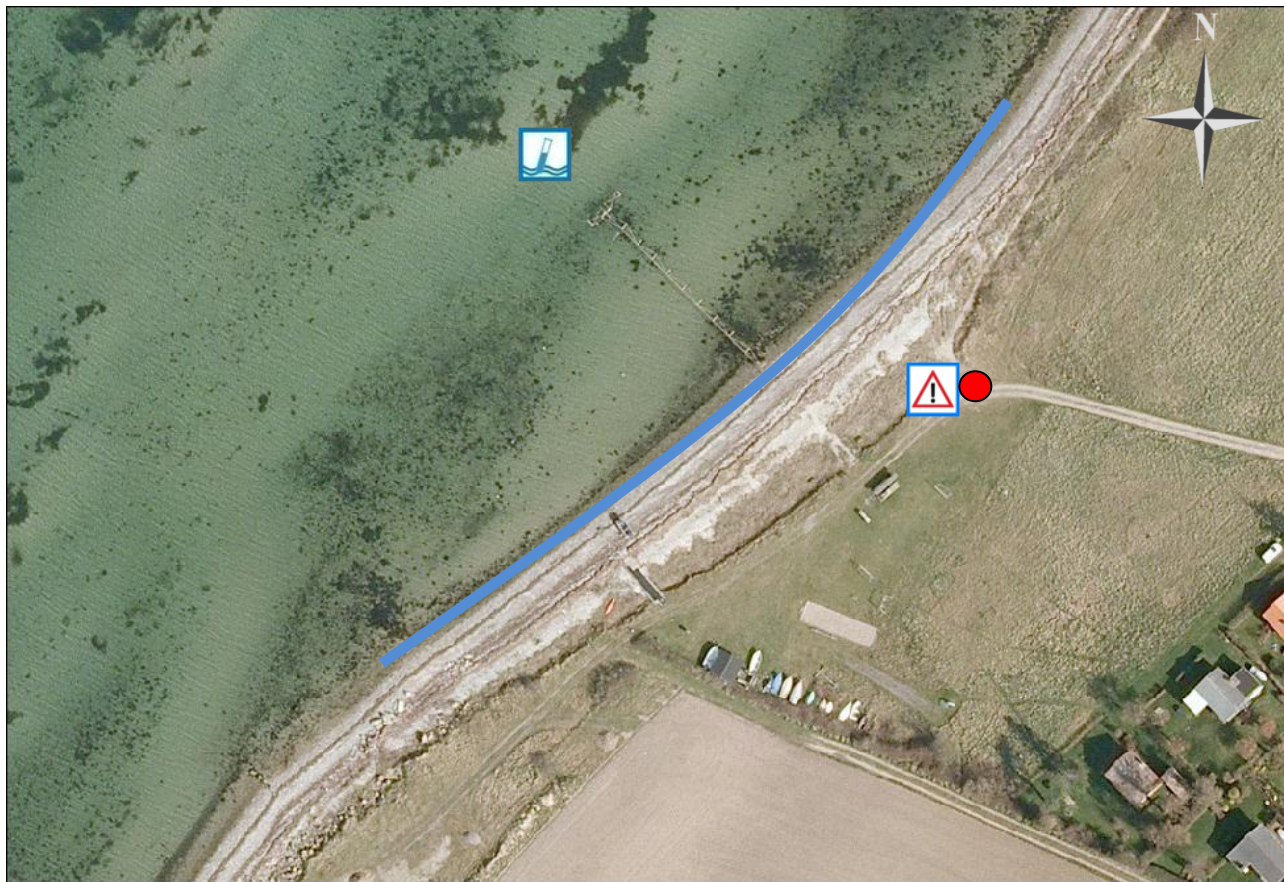
Fredensvej 1  
5900 Rudkøbing  
[www.langelandkommune.dk](http://www.langelandkommune.dk)  
Email: [post@langelandkommune.dk](mailto:post@langelandkommune.dk)  
Tlf.: 63 51 60 00






Hvis der observeres uregelmæssigheder eller uheld på stranden (olieudslip, kemikalieudslip og lignende), kontaktes Langelands Kommune på tlf. 63 51 60 00. I nødstilfælde uden for kommunens åbningstider kan beredskabet kontaktes på tlf. 40 29 30 50 eller på tlf. 112

Medlemsstat	Danmark
Kommune	Langeland Kommune
DKBW Nr.	1547
Stationsnummer	180E
Stationsnavn	Helletofte N
DKBW Navn kort	Helletofte N
Hydrologisk Reference	6610 M
UtmX	617222
UtmY	6099328
Reference Net	EUREF89
UTMZone	32

## Oversigtskort



	<i>Her står du</i>		<i>Varsling ved forringet badevandskvalitet</i>		<i>Kontrolpunkt</i>
---	--------------------	---	---	---	---------------------

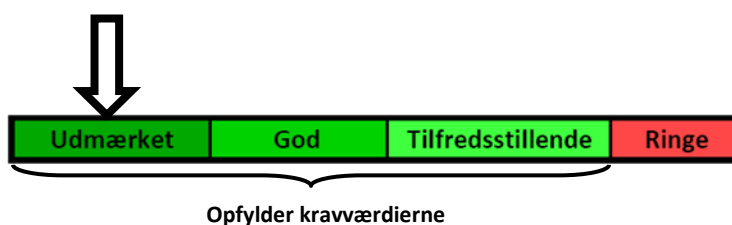
*Stranden er 150 meter lang og er markeret med en blå streg.*

## Klassifikation

I løbet af badevandssæsonen udtager Langeland Kommune rutinemæssigt kontrolprøver af badevandet, der analyseres for to såkaldte indikatorbakterier; *E.coli* og enterokokker. Begge bakterier findes i tarmen på varmblodede dyr og mennesker, hvorfor tilstedeværelsen af indikatororganismerne indikerer, at der er sket en fækal forurening af badevandet ved stranden. Koncentrationen af de to fækale bakterier danner grundlag for beregningen af en klassifikation af badevandet.

Følgende klassifikationer er mulige: Udmærket kvalitet, God kvalitet, Tilfredsstillende kvalitet og Ringe kvalitet. Udmærket kvalitet er den bedst mulige kvalitet, hvor koncentrationen af fækale bakterier i badevandet er meget lav, mens Ringe kvalitet er badevande, hvor koncentrationen af fækale bakterier i perioder er så høj, at der kan være en sundhedsmæssig risiko ved at bade i vandet.

Badevandet ved Helletofte N er klassificeret: **Udmærket**



Klassifikationen er beregnet på basis af kontrolprøver udtaget jævnligt i perioden 2007-2010. Strandens klassifikation revideres hvert år inden badevandssæsonens start.

## Strandens fysiske forhold

Stranden består primært af fint sand med en del små og mellemstore sten spredt over stranden. Havbunden ud for stranden udgøres af mellemstore sten. Strandens bredde er 10-15 meter og strandens længde er 150 meter (se strandens afgrænsning på oversigtskortet).

## Strandens geografiske forhold

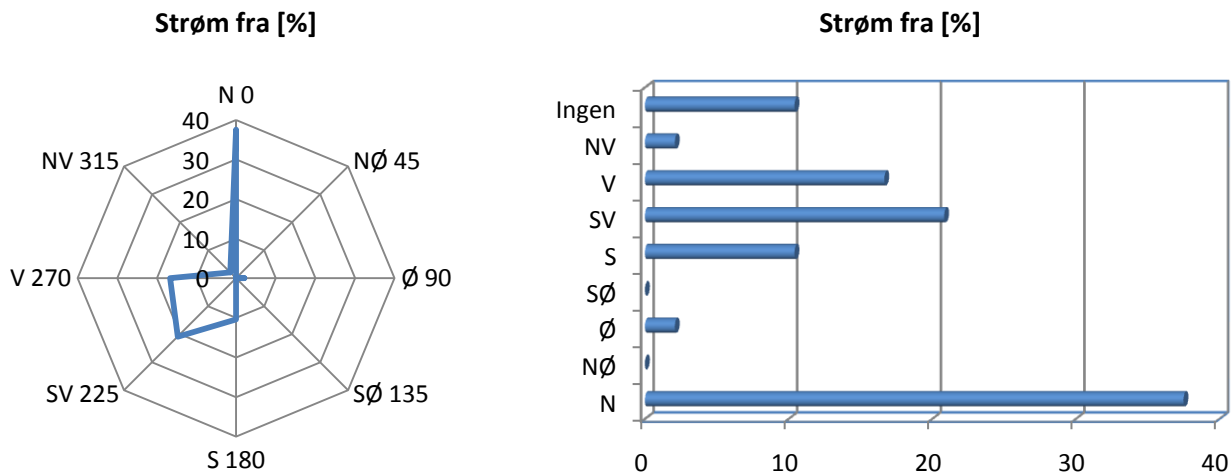
Helletofte N ligger på Langelands vestkyst ud mod Langelandssundet ved sommerhusområdet Helletofte N. Der kan køres til stranden via Helletoftevej, der leder gennem sommerhusområdet. Mellem sommerhusområdet og stranden findes et stort grønt område, der foruden at fungere som legeplads for området børn, skaber en hyggelig stemning ved stranden. Midt på stranden er der i sommerperioden opsat en stor badebro.



Helletofte N

## Hydrologiske forhold

Vandet i Langelandsundet ud for Helletofte N er klassificeret som brakvand. Strømretningen ved stranden er skiftende men kommer primært fra nord. Strømretningen er vurderet 48 gange i perioden 2008-2010 og den procentvise fordeling er vist på de to grafer nedenfor.



I perioden 2006-2010 er strømretningen vurderet 48 gange ved stranden og den procentvise fordeling er vist.

Vanddybden ud for stranden stiger roligt. Ifølge et topografisk kort er vanddybden under 2 meter 500 meter ud fra kysten. Det angivne dybdeforhold skal tages med forbehold.



Helletofte N

## Kilder til fækal forurening

Fækalier fra mennesker og dyr i badevandet udgør en sundhedsrisiko. Langeland Kommune har undersøgt området omkring stranden for fækale kilder og har ikke kendskab til kilder, der har mulighed for at forårsage forringet badevandskvalitet ved Helletofte N.

Badende ved stranden bør altid være opmærksom på, at pludselige forureninger af badevandet kan opstå i forbindelse med uheld fra f.eks. lystbåde, gylletanke eller kloakledninger. Hvis Langeland Kommune modtager oplysninger om forurening, der kan påvirke badevandet eller skade de badendes sundhed, vil kommunen varsle om dette på skiltet ved stranden (se oversigtskort) og på kommunens hjemmeside: [www.langelandkommune.dk](http://www.langelandkommune.dk).



*Helletofte N*

## **Risiko for cyanobakterier (blågrønne alger) og fytoplankton**

Risikoen for opblomstring af blågrønne alger ved stranden er lav.

Risikoen for opblomstring af fytoplankton ved stranden er lav.

Opblomstring af blågrønne alger og fytoplankton kan altid forekomme. Særligt i forbindelse med længerevarende perioder med varme og næringsrigt vand. Opblomstringen er oftest meget pludselig og ses tydeligst som en misfarvning af vandet.

Alger kan producere giftige stoffer som kan give anledning til hovedpine, hudirritationer, feber, kvalme og diarré, hvis man kommer i kontakt med giftstofferne ved f.eks. at bade i eller sluge vand med indhold af alger. Mennesker, der i forvejen er svækkede, og børn er særligt udsatte. Dyr kan i værste fald dø, hvis de drikker af algeholdigt vand. Alger er ofte årsag til skumdannelser i vandkanten og misfarvning af vandet. Alger kan have forskellige farver. I Danmark giver fytoplankton normalt ikke anledning til sygdom ved badning.

### **Følgende baderåd bør altid følges:**

- Se efter om der er information, der fraråder badning.
- Lad være med at bade, hvis vandet er uklart. Du skal kunne se dine fødder, når du står i vand til knæene.
- Lad ikke børn lege i nærheden af alger, der er opskyllet på stranden.
- Hold børn og dyr væk fra skumdannelser på stranden.
- Bad ikke ved kraftigt skum i vandet, det kan være algeopblomstringer.

Hvis du har badet i vand, hvor du har mistanke om opblomstring af alger, skylles straks med rent vand.

Hvis Langeland Kommune modtager oplysninger om opblomstring af alger, vil kommunen varsle om dette på skiltet ved stranden (se oversigtskort) og på kommunens hjemmeside: [www.langelandkommune.dk](http://www.langelandkommune.dk).



*Helletofte N*

### **Risiko for makroalger**

Der er risiko for opskylning af tang (makroalger) i vandkanten ved stranden.

Det frarådes at bade i nærheden af store mængder tang, da samlinger af planter kan fremme vækst og forlænge overlevelse af bakterier. Lad ikke børnene lege i nærheden af det opskyllede tang. Dette skyldes bl.a., at der kan dannes giftstoffer i rådne tang og at tangen kan indeholde sygdomsfremkaldende bakterier.

### **Kortvarige forureninger**

Ved en kortvarig forurening forstås en forurening med fækale bakterier, der kommer fra en kendt kilde og som normalt ikke forventes at påvirke badevandskvaliteten i mere end 72 timer. Langeland Kommune har ikke kendskab til en sådan kilde i nærheden af stranden ved Helletofte N.

## **Anden forurening m.v.**

Glasskår, affald og kemisk forurening (herunder olieudslip) kan risikere at forekomme ved stranden. Hvis Langeland Kommune modtager oplysninger om forurening, der kan påvirke badevandet eller skade de badendes sundhed, vil kommunen varsle om dette på skiltet ved stranden (se oversigtskort) og på kommunens hjemmeside: [www.langelandkommune.dk](http://www.langelandkommune.dk).

Badegæster opfordres til at kontakte Langeland Kommune, hvis der konstateres forurening eller andet som kan give anledning til problemer ved stranden.

## **Revision**

Badevandsprofilen er udarbejdet i forbindelse med badevandssæsonen 2010.

Badevandets klassifikation revideres hvert år i maj måned og badevandsprofilen opdateres efter behov.



*Helletofte N*